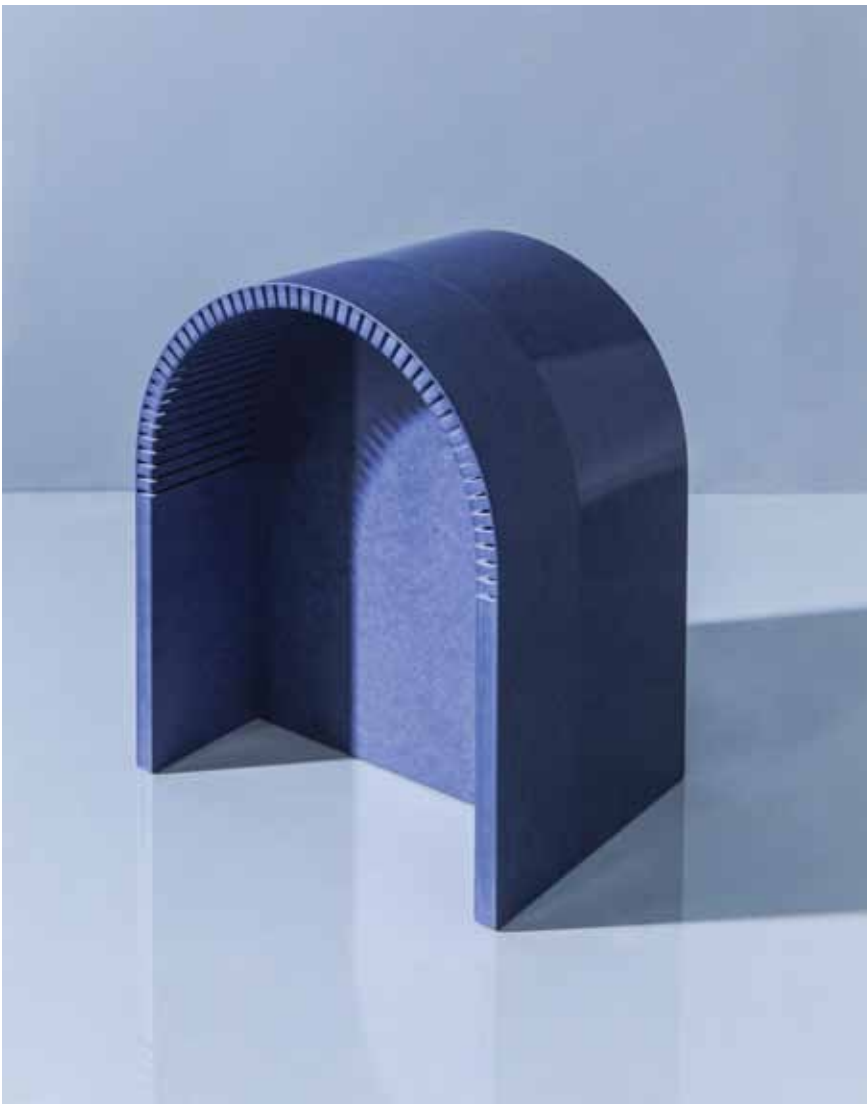


De Intuïtiefabriek

De Intuïtiefabriek bestaat uit de ontwerpers Eva Gevaert en Eefiene Bolhuis die tevens leiding geven aan de ontwerpstudio. Afgestudeerd aan de Design Academy in Eindhoven presenteerden zij zich voor het eerst samen op een beurs in Berlijn. Dat was in 2010 en beviel dermate dat er een samenwerking ontstond die inmiddels al 7 jaar duurt. Transparantie en spiegeling, verhullen-onthullen, gelaagdheid en schaalvergroting kenmerken hun werk. Ook hebben zij een verfijnd gevoel voor materialen en detaillering. Hun werk krijgt daardoor een on-Nederlandse, bijna Japanse uitstraling en esthetiek. De Intuïtiefabriek ontwerpt keramiek, meubels en accessoires. De ontwerpers laten zich graag leiden door hun intuïtie en hebben een voorkeur voor geometrische vormen. Aanvankelijk werkten zij conceptueel, gaandeweg steeds vaker vanuit de materialen die zij gebruiken. Meestal maken zij eerst miniatuurmodellen die zij, reagerend op elkaars suggesties, laten uitgroeien tot eindproducten. Hoewel De Intuïtiefabriek nog relatief kort bestaat, weten producenten de weg naar Amsterdam Oost te vinden.

TEKST: PETER VAN KESTER



Spatial, 2015

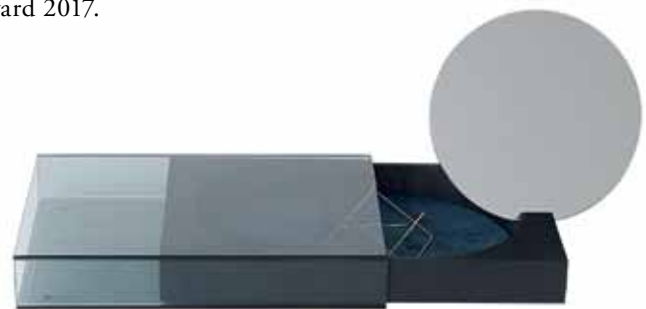
Diverse ontwerpen van de Intuïtiefabriek zijn ontstaan vanuit een vrije ontwerpdracht. Zo geeft leverancier van decoratief plaatmateriaal Baars & Bloemhoff ontwerpers jaarlijks carte blanche om te experimenteren met materialen uit hun import-collecties. De Intuïtiefabriek koos het door-en-door gekleurde MDF en liet zich inspireren door beton dat een vergelijkbare homogeniteit heeft. Zij bewerkten het MDF zo dat hun ingrepen bijna automatisch tot de constructie van de krukjes leidden. Zo is de blauwe Arch verrassend mooi gebogen, een toepassing die zij al zingend ontdekten. Een enkel tussenschot bleek al voldoende stevigheid te geven om erop te kunnen zitten. De rode Tower lijkt op een torenflat met een bijna identieke binnen- en buitenkant. Ook Stairs is een architectonische stapeling, waarin decoratie en constructie vrijwel samenvallen. De manier van vernissen geeft de krukjes een extra visuele dubbelzinnigheid.



Shade kasten, 2016

In 2013 ontwierp de Intuïtiefabriek een unieke kast 'Composition' voor de presentatie van een bijzonder 12-delig servies: hun eigen borden, kommen en schalen die door de kunstenaar Bob Waardenburg met een grafietpotlood handmatig waren betekend, voordat zij werden gebakken. De vitrinekast, geïnspireerd op antieke Chinese porseleinkasten, bestond uit een massief houten frame, waarop zij met minimale schroefjes donkergetinte glasplaten schroefden. Het Duitse meubelbedrijf Böwer dat sinds

enkele jaren een fraaie design-collectie uitgeeft, vroeg De Intuïtiefabriek twee variaties te maken. Zo ontstond een hoge vitrinekast en een kast met een glazen 'verzonken verdieping' erop. De dubbele laag glas zorgt voor een extra donkere kleur. Het is een mooi voorbeeld van verhullen en onthullen, een thema waarmee De Intuïtiefabriek graag speelt. De heldere detaillering en lineaire constructie maken de meubels sterk grafisch. Het Shade programma werd onlangs eervol onderscheiden met de Wallpaper Design Award 2017.



Nomess Matchbox, 2016

Het jonge Deense Nomess is gespecialiseerd in opbergssystemen. Via de sociale media zag het bedrijf foto's van de uitschuifbare sieradendoos van De Intuïtiefabriek, geïnspireerd op het lucifersdoosje. Het leidde tot de Matchbox collectie, een serie van drie rechthoekige kistjes, afgesloten door een verschuifbare, glazen huls. De ovale binnenruimten zijn bekleed met donkerblauw suède zodat sieraden extra goed tot hun recht ko-

men. Aan de korte zijde van de grootste doos kan een ronde spiegel worden geplaatst. Opnieuw een voorbeeld van het principe van verhullen en transparantie dat De Intuïtiefabriek graag toepast. De drie dozen zijn qua maat aan elkaar gerelateerd en stapelbaar zodat de gebruiker zijn of haar eigen sieradentoren kan samenstellen. Voorlopig is de Matchbox alleen leverbaar in zwart. Maar De Intuïtiefabriek weet kleuren subtiel toe te passen en fantaseert al over andere uitvoeringen.



Sum, vanaf 2012

Porselein vormt een constante in het werk van De Intuïtiefabriek. Ze hebben er zelfs een compleet ingerichte werkplaats voor. De SUM collectie bestaat uit porseleinen kommen, borden en schalen van door-en-door gekleurde klei. Na het gieten worden zij glad geschuurd en geglazuurd in één kleur of deels onafgewerkt gelaten, met sporen van glazuur en klei erop. Deze laatste items zijn goedkoper dan de meer bewerkte onderdelen want iedere ingreep heeft zijn prijs. De Intuïtie-

fabriek maakte deze collectie naar aanleiding van de tentoonstelling 'Objects for sale' tijdens de Dutch Design Week in 2012. Hierin vormde de prijs van een designproduct het ontwerp-thema. In hun keramiek experimenteren de ontwerpers met kleurgradaties, decoraties en glazuren. Voor hen vormt het een doorlopend laboratorium terwijl de consument een persoonlijk en gevarieerd servies kan samenstellen. Voor het restaurant Zebedeüs@Justcafe bij Haasnoot Interieur in Wasenaar ontwierpen zij een speciaal tafelservies.



Waterscape, 2016

Het badspeelgoed Waterscape is een humoristische ontwerpbeurt. Speciaal ontworpen voor Cotto Another Perspective, een expositie tijdens de Salone del Mobile in 2016. Het is een verzameling geometrische en soms geperforeerde sponsvormen die als bouwstenen kunnen worden gestapeld tot architectonische bouwsels of zelfs figuratieve voorstellingen. De structuren variëren van heel dicht en massief - zoals in make-up sponsjes en puimsteen - tot soepel en opengewerkt en boden speelruimte om te ontwerpen. Voor de productie is gebruik gemaakt van de techniek van het watersnijden. De specifieke kleuren voor dit ontwerp verkreeg De Intuïtiefabriek door een aantal sponsjes zelf te kleuren.



Sopa, 2012

De Sopa spiegel is ontworpen voor de expositie 'Wallpaper handmade' in Milaan 2012. Inspelend op de vraag een 'grooming box' vorm te geven, lieten de ontwerpers zich inspireren door de uitstraling van zeep als materiaal. Het is een wandspiegel van getint glas waarop de Intuïtiefabriek zeepkleurige planchets aanbracht in acrylaat voor het 'opbergen' van toiletpullen. De grafisch werkende planchets schuiven via jigsaw-verbindingen in elkaar. Ze zijn niet op de spiegel gelijmd want dat zou storende lijmreflecties op het glas veroorzaken. Plastic schroeven houden hen op hun plaats. Zij schemeren door het transparante acrylaat heen en werken als subtiel lichtvoetige dragertjes. Het is een mooi voorbeeld van de slimme, esthetische en soms verholde detaillering die De Intuïtiefabriek graag toepast: je ziet het wel, maar registreert niet direct hoe het precies is gemaakt. Door een dubbel ophangstelsel aan de achterzijde kunnen de spiegels zowel verticaal als horizontaal op de muur worden toegepast.

Meer weten

Bezoeken
De Intuïtiefabriek
Iepenplein 15 sous
Amsterdam
www.deintuïtiefabriek.nl